

2018



Le Canal du Midi et ses Rigoles

De Toulouse à Sète
De la prise d'eau d'Alzeau à Naurouze

En bateau, en canoë,
à pied, à vélo, en auto

Informations, conseils, photos, vidéos,
cartes, bonnes adresses



Guide de voyage Canalfriends

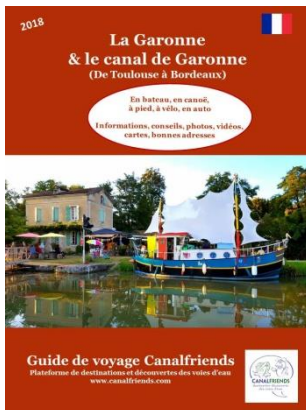
Plateforme de destinations et découvertes des voies d'eau
www.canalfriends.com





En 2014, nous avons créé canalfriends.com, première plateforme de tourisme fluvial participative pour partager notre passion et celle de beaucoup d'utilisateurs pour les voies d'eau.

L'intérêt porté par les participants à notre Week-end Découverte des rigoles du Canal du Midi en 2016 nous a donné l'idée de créer ce guide numérique participatif. Comme toutes nos actions, il est réalisé avec l'appui de passionnés et d'acteurs des voies d'eau. Et plus particulièrement pour cette 2^{ème} édition, André Authier / Acampo, Boris Presseq / Botaniste, Jean Marc Samuel / le Tourmente et les équipes de VNF, notamment Samuel Vannier, archiviste.



Ce guide qui existe aussi en version anglaise, vous invite à découvrir seul, en famille ou entre amis, le canal du Midi et ses rigoles.

Il suggère toutes sortes d'activités, d'hébergements et de restaurants. Nous l'enrichissons régulièrement.

Le canal du Midi et le canal de Garonne sont souvent réunis sous l'appellation « Canal des 2 mers ». Pour une approche complète, vous pouvez télécharger gratuitement notre [guide numérique "Garonne & canal de Garonne"](#) et [les versions anglaises de ces guides.](#)

Précisez-nous les informations que vous aimeriez trouver

Proposez-nous des lieux à découvrir

Contactez-nous pour intégrer votre activité ou votre hébergement

Faites-nous part de vos impressions au retour de votre séjour

Envoyez-nous un mail pour être informé des mises à jour gratuites

contact@canalfriends.com

A très bientôt

L'équipe CanalFriends

Le canal du Midi, ses rigoles et son système d'alimentation	p 4
Carte et schéma du système alimentaire du Canal du Midi	p 5
Le canal et ses rigoles en quelques chiffres	p 6
Transport fluvial	p 7
Découvrez les rigoles du Canal du Midi	p 8
1. Prise d'eau d'Alzeau à Saint Ferréol	p 9
2. Lac de St Ferréol et Musée & jardins du Canal du Midi	p 10
3. St Ferréol à Naurouze	p 11
4. Naurouze	p 12
5. A observer le long des rigoles	p 13
Découvrez le Canal du Midi.....	p 14
1. Toulouse.....	p 15
2. Ramonville au Mas Saintes Puelles.....	p 16
3. Castelnaudary à Trèbes	p 17
4. Puichéric au Somail	p 18
5. Canal de Jonction à Nissan Lez Ensérune	p 19
6. Béziers à Agde.....	p 20
7. Marseillan à Sète	p 21
8. Les plantes du canal du Midi	p 22
Carte et géolocalisation du canal du Midi et de ses rigoles.....	p 24
Précisions selon le mode de déplacement.....	p 25
Parcours à vélo, à pied et en voiture le long des rigoles.....	p 27
Liste des écluses du canal du Midi.....	p 28
Services sur le canal du Midi.....	p 29
Marchés.....	p 30
Adresses : activités.....	p 31
Adresses : restaurants	p 35
Adresses : hébergements	p 36
Ressources	p 37

Le canal du Midi, ses rigoles et son système d'alimentation



Le canal du Midi a été décidé en 1666 pour relier la Méditerranée à l'Océan et éviter ainsi le passage par Gibraltar, trop long et trop risqué.

Cette voie d'eau devait aller de la Méditerranée (Sète) à la Garonne (Toulouse). Sa construction fut longue (14 ans) et pharaonique, avec de nombreuses difficultés techniques et financières.

Ce canal à bief de partage (c'est-à-dire avec un point haut, le seuil de Naurouze) est exceptionnel par son génial système d'alimentation en eau, réfléchi et conçu par Pierre-Paul Riquet au 17^e siècle.



des rivières du versant méditerranéen : Alzeau, Coudrières, Lampy, Rieutord. Le barrage de Saint Ferréol permet une réserve d'eau sur le Laudot afin de réguler le débit en toutes saisons. Les 38 km de rigoles de la Plaine, du pont Cruzet à Naurouze permettent d'acheminer une partie de ces eaux au point le plus haut du canal.

Ce système fut amélioré et renforcé à différentes époques, notamment en 1687, par Vauban qui entre autres, prolongea la rigole de la Montagne de 7 km pour créer une liaison avec le Laudot; cela nécessita la création d'un tunnel de 122 m aux Cammazes, la « voute Vauban ».

Ces rigoles ne forment pas à elles seules le système d'alimentation du canal du Midi, mais elles en sont l'élément le plus important.

Depuis 1996, le Canal du Midi et son système d'alimentation sont inscrits sur la liste du patrimoine mondial de l'humanité par l'UNESCO.

En 2018, un film sur Riquet va être tourné dans la région, notamment sur les rigoles, par l'association « Un film sur Riquet »; plus d'information sur www.un-film-sur-riquet.fr



Cet homme riche du Languedoc était fermier des gabelles (collecteur d'impôt sur le sel) et non architecte ou ingénieur, ce qui augmente la prouesse.

Il a imaginé un système de captage des eaux depuis la Montagne Noire, provenant principalement des rivières Sor et Laudot. Il fait creuser 17 km de rigoles dans la montagne pour suralimenter le Sor à partir



Le canal et ses rigoles en quelques chiffres



- **1665** : Réalisation d'une rigole d'essai pour vérifier la faisabilité du projet entre Alzeau et Naurouze
- **1666** : Edit royal donnant ordre de construire le canal de navigation - Début des travaux de création du port de Sète
- **1667** : Pose de la 1^{ère} pierre de la retenue de Saint Ferréol et de l'écluse Garonne à Toulouse
- **1668** : Inauguration de la rigole de la Plaine par une navigation entre Revel et Naurouze
- **1672** : Mise en eau du tronçon Toulouse /Naurouze
- **1673** : Mise en eau du tronçon Naurouze /Castelnaudary
- **1680** : Mort de Pierre Paul Riquet
- **1681** : Mise en eau complète et inauguration en mai
- **1682** : Premiers navires dans le port de Sète
- **1687** : Prolongation de 7 km de la rigole de la montagne, création de la voute Vauban aux Cammazes, agrandissement de Saint Ferréol
- **1782** : Création du lac du Lampy
- **1827** : Création à Naurouze de l'obélisque par les descendants de Riquet
- **1839** : Début des travaux du canal latéral à la Garonne
- **1857** : Inauguration de la ligne de chemin de fer Bordeaux/Sète
- **1858** : Concession du Canal du Midi à la compagnie des chemins de fer du Midi et du canal latéral à la Garonne fondée par les Frères Pereire en 1852
- **1898** : Rachat du canal du Midi par l'Etat
- **1957** : Création du barrage des Cammazes
- **1991** : Création de Voies navigables de France, actuel gestionnaire du canal
- **1996** : Inscription du Canal du Midi et de son système d'alimentation sur la liste du Patrimoine Mondial de l'humanité par l'UNESCO
- **2001** : Inauguration du barrage de la Galaube sur l'Alzeau



Le canal du Midi :

- 240 km
- 63 écluses
- 160 ponts
- 7 ponts canaux
- 1 tunnel.

Le système d'alimentation :

- 24 km Rigole de la Montagne
- 38 km Rigole de la Plaine
- 12 km rivière Sor
- 13 km rivière Laudot



Transport fluvial sur le canal des 2 mers (canal du Midi + canal de Garonne)



Avant l'arrivée du chemin de fer, les voies d'eau étaient le principal moyen de transport de marchandises. Débouchant sur des voies maritimes, elles favorisaient les échanges commerciaux avec l'extérieur. La production agricole constituait la quasi-totalité des matières transportées (prunes, pastel, céréales, vins, draperies). Par la suite, ce furent des produits manufacturés, des matériaux de construction et des hydrocarbures.

Il n'y a plus de transport de marchandises depuis 1989 sur le canal du Midi et 2000 sur le canal de Garonne. Seules les barges d'Airbus transportent des tronçons d'avions de l'estuaire de la Gironde à Langon.

Mais aujourd'hui se pose la question du retour du transport de marchandises sur le canal des Deux Mers, dans le cadre de la transition écologique. Les entreprises à nouveau s'intéressent à ce mode de transport.



Depuis 2012, les « Voyages entre Deux Mers » organisés par l'association Vivre le Canal relient chaque année, de port en port, Sète à Bordeaux. A son bord le Comptoir du canal propose en circuit court fluvial, des produits des terroirs traversés ainsi que des expositions sur les gens de l'eau et sur le transport fluvial.

De septembre à octobre 2018, Le Voyage Entre Deux Mers va relier à nouveau « la mer Océane à la mer Méditerranée ».

De son côté, en 2016, le Château Labastide Orliac confiait au bateau solaire Captain Sunset, le soin d'acheminer de Lamagistère sur le canal de Garonne, une palette de vin à destination de la Belgique.



Le 18 septembre 2017, le Tourmente livrait à Port la Nouvelle un transformateur de 87 tonnes chargé à Lyon. Le transport de marchandises est ainsi revenu sur le canal du Midi, ouvrant la voie à de nouveaux trafics de niche. Un retour à sa destination originelle, aux côtés de l'activité touristique qui reste sa principale activité.





Découvrez Les Rigoles du canal du Midi

De la prise d'Alzeau à Naurouze



1. Prise d'eau d'Alzeau à Saint Ferréol



Rigole de la montagne et Laudot



Accédez au point de départ, « La prise d'eau d'Alzeau », fléchée à partir de Lacombe et Saint Denis. Attention, peu de places pour stationner. Traversez le pont qui enjambe l'Alzeau, découvrez la stèle réalisée par un descendant de Riquet et débutez votre promenade, à pied ou à vélo le long de la rigole. Arrêtez-vous à Foncroisette, où pour traverser la vallée et franchir les eaux du Lampy, Riquet avait imaginé un aqueduc.

Vauban le remplaça par un barrage de regonflement le « Lampy vieux », situé sous la route actuelle. Comblé et asséché en 1920, il fut remplacé en 1943 par l'aqueduc en béton actuel. A pied ou à vélo, prenez le chemin qui monte le long de la rigole cimentée et qui vous conduit au lac du « Lampy neuf ». Il fut créé en 1782, pour compléter les réserves d'eau rendues nécessaires avec la réalisation d'une jonction entre le canal du Midi et le canal de la Robine qui conduit à Narbonne. Au Conquet, vous prendrez conscience des évolutions réalisées par Vauban.



Initialement, Riquet orientait la rigole de la Montagne vers le Sor, situé en contrebas sur la droite, dont la chute d'eau est dénommée « le saut du Sor ». Vauban décida de prolonger la rigole sur 7 km, jusqu'aux Cammazes pour suralimenter le Laudot. Ainsi à partir du Conquet, le système d'alimentation se poursuit en deux directions : l'une passant par le Sor puis la rigole de la plaine, l'autre par la rigole de la Montagne, puis le Laudot qui alimente le bassin de Saint Ferréol. Poursuivez votre chemin sur la rigole de la Montagne.

En contre bas sur votre droite à travers bois, vous apercevez dans la vallée du Sor, le barrage de la Gravette et le lac des Cammazes. Continuez jusqu'à la voute Vauban construite en 1687 pour rejoindre le Laudot. Longue de 122 m, il est préférable de la contourner compte tenu de l'étroitesse du passage intérieur. Une fois de l'autre côté, poursuivez quelques mètres pour découvrir, le saut du Laudot, où les eaux de la rigole se jettent 8 m plus bas, dans la rivière. Vous êtes au bout de la rigole de la Montagne; les abords du Laudot étant peu praticables, nous vous conseillons de revenir dans le village pour rejoindre Saint Ferréol par la route.



2. Lac de St Ferréol et Musée & jardins du Canal du Midi



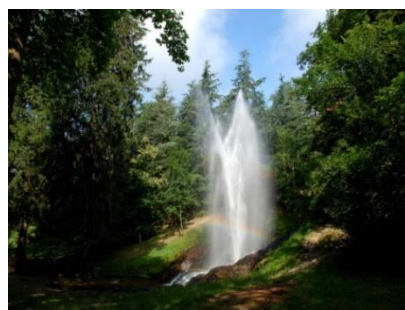
Arrivé à Saint Ferréol, admirez cette réserve d'eau de plus de 67 hectares, 4,7 km de circonférence et 31 m de profondeur. Si vous êtes cycliste, vous trouverez un parking vélo, au Musée & Jardins du Canal du Midi, classé Accueil Vélo. Un sentier pédestre vous permet de faire le tour du lac. Selon la saison, vous pouvez vous baigner ou pratiquer des activités nautiques. Les autres réserves d'eau (Lampy et Cammazes) sont interdites à la baignade. [Vidéo vidange 2017](#)

Le Musée et jardins du Canal du Midi vous propose un voyage aux sources du canal : sources physiques, puisqu'il est situé sur les bords du lac artificiel qui alimente ce formidable ouvrage d'art ; sources historiques, puisqu'il invite à la découverte de la genèse du projet et à la rencontre de son génial inventeur, Pierre Paul Riquet. Situé au pied du barrage de Saint-Ferréol (XVIIe siècle), pièce maîtresse de l'alimentation du canal et classé Monument Historique, le musée a été aménagé dans l'ancienne « Maison de l'ingénieur ».



En complément de la visite du Musée, découvrez la galerie des robinets située sous le remblai du barrage. Des visites sont organisées tous les jours en juillet et août et le reste de l'année, uniquement sur réservation pour les groupes (min 10 personnes).

Partez ensuite à la découverte des jardins romantiques du Musée, admirez la gerbe d'eau et ses cascades, suivez la rigole de ceinture qui longe le lac.



3. St Ferréol à Naurouze Laudot & rigole de la Plaine



Deux points de départ sont possibles. L'un du lac de Saint Ferréol, fléché depuis le chemin de Calès, débutant par une pente de plus de 18 %, nécessitant de respecter les consignes de prudence. A la rigole de la plaine, remontez quelques mètres jusqu'au pont du Riat, pour admirer la statue de Riquet, assis sur le partage des eaux. Descendez ensuite le cours d'eau.

L'autre départ est plus en amont, au pont Crouzet où débute la rigole de la Plaine, entre Revel et Sorèze. Suivez le cours d'eau, passez le pont Riat et poursuivez jusqu'aux Thoumazes où les eaux de la plaine rejoignent celles du Laudot, provenant du bassin de Saint Ferréol. Le poste du Laudot est un système de régulation sous forme d'épanchoir-déversoir permettant de contrôler le débit des eaux vers Naurouze pour les besoins du canal et d'évacuer l'excédent dans le Laudot.



Traversez prudemment la départementale D624 et observez un peu plus loin, le pont-canal sur l'ancienne voie ferrée. Poursuivez jusqu'au lac de Lenclas et profitez-en pour faire une pause avant les 20 km vous séparant de Naurouze.

Cette dernière partie n'est pas aménagée (contrairement à la première partie) et moins praticable à vélo par temps de pluie. Elle est néanmoins très agréable, ombragée et sauvage.



4. Naurouze



Arrivant de la rigole de la Plaine, vous apercevez sur votre droite, un ensemble de bâtiments datant de la création du canal, qui était alors la maison de l'ingénieur, un grand moulin devenu minoterie et la maison du contremaître. Dirigez-vous sur la droite vers le parking public et l'Obélisque de Pierre Paul Riquet, construit en 1827 par ses descendants. Site rarement ouvert au public en dehors de manifestations exceptionnelles, des journées du patrimoine...vous pouvez l'apercevoir derrière les grilles.

Revenez ensuite sur vos pas pour traverser l'allée de platanes datant de 1809 qui conduit à l'écluse de l'Océan. Promenez-vous le long des rigoles. Elles contournent l'ancien bassin octogonal imaginé par Riquet comme une ville nouvelle, dotée d'un port avec, au centre, une statue de Louis XIV. En 1686, Vauban constatant l'envasement du bassin lié aux alluvions de la rigole, décida de faire ouvrir une tranchée pour mettre en relation les deux biefs qui conduisaient au bassin. Un nouveau bief de partage de 5 km fut ainsi créé entre les actuelles écluses de l'Océan et de la Méditerranée.



Les écluses initiales et le bassin octogonal furent abandonnés pour les usages de la navigation. Le pourtour du bassin est alors devenu une rigole de décantation permettant aux eaux de la rigole de la Plaine de déposer leurs alluvions. Vous découvrez au bout de cette rigole, l'ouvrage d'alimentation et de régulation qui distribue les eaux de la Montagne Noire dans le bief de partage des eaux.

Continuez quelques mètres jusqu'au bief de partage et vous serez au point le plus haut du canal (189 m). Les eaux provenant de l'ouvrage, sont orientées par gravitation, en fonction des besoins d'écoulement, vers le versant Atlantique /Toulouse ou vers le versant Méditerranée/Sète.



5. A observer le long des rigoles



Les vannes de prise d'eau, les vannes de régulation et les épanchoirs : pour contrôler les débits, voire vidanger les rigoles par l'intervention du personnel de VNF. Jadis cela se faisait par des systèmes à manivelle, maintenant par l'électromécanique télécommandée.

Les déversoirs : pour évacuer sans intervention humaine, le trop plein d'eau quand il dépasse un seuil maximal, par déversement en surface.



Les ressauts : sortes de marches d'escalier pour éviter les pentes importantes qui accéléreraient l'eau et donc ravinaient et abimeraient la cuvette.

Rigole de la Montagne réalisée sur 7 km par Vauban entre le Conquet et les Cammazes : pour prolonger la rigole de Riquet et suralimenter le Laudot. Elle augmente la capacité de stockage de Saint Ferréol. Plus pentue, elle est entièrement maçonnée (murs latéraux et dallage) et comporte une quinzaine de ressauts.



Tout le long des rigoles, des accès à l'eau furent créés pour différents usages : lavoirs, abreuvoirs, ou même la navigation qui fut pratiquée durant quelques années de Naurouze au Port Louis de Revel.

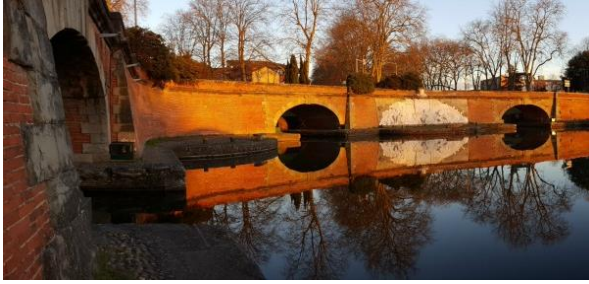


Découvrez Le canal du Midi

De Toulouse à Sète



1. Toulouse



A Toulouse, le canal du Midi débute au **Port de l'Embouchure** (PK0 : point kilométrique 0), au niveau des ponts jumeaux. En réalité, ce sont 3 ponts qui enjambent 3 canaux (canal du Midi, canal de Brienne et canal de Garonne) convergeant vers ce vaste plan d'eau. Les deux premiers ont été construits sur le canal Royal et canal de Brienne, lors de la création de ce dernier en 1774.

Le 3^{ème} pont fut créé en 1843, lors de l'ouverture du canal latéral à la Garonne. Le canal de Saint Pierre, rebaptisé canal de Brienne en hommage à l'archevêque, construit 80 ans après le canal du Midi, rendait accessible le centre ville par la voie d'eau. Avant la création de ce canal, les bateaux arrivant du canal du Midi s'arrêtaient à ce port. Les marchandises à destination de Bordeaux étaient transbordées sur des barques adaptées à la navigation sur ce fleuve qu'ils rejoignaient grâce à une écluse de descente en Garonne aujourd'hui disparue.



Depuis la création du canal de Garonne, les bateaux rejoignent le fleuve à Castets-en-Dorthe. Avant de quitter Toulouse, promenez-vous le long du canal de Brienne et sur les berges de la Garonne, partez à la découverte des magnifiques monuments toulousains dont la cathédrale Saint Etienne, lieu de Sépulture de Pierre Paul Riquet. De retour sur le canal du Midi, après la capitainerie du port Saint Sauveur et avant le pont des Demoiselles, vous apercevez sur votre droite les **cales du Raboud** (PK6).

Ces cales ont été ouvertes en 1839 pour transférer les activités de carénage, d'entretien et de construction de bateaux initialement installées au port St Sauveur. Composé d'un grand bassin et de 3 cales sèches, dont l'une est couverte, ce chantier géré par VNF continue d'accueillir les bateaux à réparer. Classé Monuments Historiques, ce site n'est ouvert au public qu'occasionnellement.



2. Ramonville au Mas Saintes Puelles



En passant par la ville de Ramonville (PK12), dotée d'un port d'escale technique et d'un port de plaisance, admirez les nombreux **bateaux logements** d'origines et d'histoires très diverses. L'un d'entre eux, le Dionysos fut l'un des derniers « Pinardiers » du canal des 2 mers qui, jusqu'en 1980, transportait vers Toulouse du vin provenant du Languedoc et de Bordeaux. Comme le Bateau Le Tourmente, il a été conçu pour passer les écluses du canal des 2 mers, avec une longueur (30m) inférieure à celle des bateaux Freycinet et une largeur supérieure. [Vidéo](#)

Arrivé à **Port Lauragais** (PK49) vous êtes aussi sur un site accessible par l'autoroute. En continuant, vous passez dans l'Aude. Pour les cyclistes, cela signifie aussi la fin de la voie bitumée; vous empruntez ensuite un chemin de terre.



L'**écluse de l'Océan** (PK51) située à Montferrand vous conduit sur le bief de partage des eaux. Vous êtes alors sur la partie la plus haute du canal du Midi. Profitez-en pour aller découvrir les rigoles du canal et l'ancien bassin de Naurouze (cf 1ere partie du guide).

Si vous n'avez pas le temps, du canal, vous apercevez tout de même, sur la gauche, son ouvrage d'alimentation. A partir de là, vous descendez vers la Méditerranée, d'où le nom de l'écluse suivante Ecluse de la Méditerranée (PK56) située au Mas Saintes Puelles.



3. Castelnaudary à Trèbes



Castelnaudary (PK64) capitale du Cassoulet est aussi reconnue pour le dynamisme des plaisanciers dont beaucoup y résident à l'année. Après le pont Vieux, vous découvrez le « Grand Bassin », plus vaste plan d'eau du canal. L'île de Cybelle, située sur la droite, a été édifée en 1754 (73 ans après l'inauguration du canal) pour servir de brise-lames et éviter que les barques soient projetées sur les quais les jours de grand vent.

Ce Grand Bassin sert de réservoir d'alimentation à l'**écluse de Saint Roch** (PK65) composée de 4 bassins permettant de franchir un dénivelé de 9,42 m. C'est la plus grande chaîne d'écluses après celle de Fonsérannes qui en comptait 8.



A partir de l'**épanchoir de Foucaud** (PK101), vous empruntez un tronçon de canal qui n'existait pas à l'origine. Initialement, il passait à 2 km de **Carcassonne**, la topographie du site nécessitant de creuser en profondeur et de rallonger le tracé. Les consuls de Carcassonne ne voulaient pas supporter ce surcoût. Ce n'est qu'en 1810, constatant la concurrence faite par Castelnaudary et Trèbes, qu'il fut décidé de dévier le canal pour le faire passer sous les murs de la ville. Les ouvrages portent le nom de cette période napoléonienne : pont Marengo, pont de la paix et pont d'Iéna, le plus haut pont avec une excavation de 20 m (photo).

A **Trèbes** (PK117), vous êtes à mi-distance du canal du Midi (240 km). Trèbes fut le terminus de la première entreprise notifiée à Riquet par l'Edit royal de 1666. Il pensait alors poursuivre vers la Méditerranée par l'Aude qu'il fallait aménager en voie navigable jusqu'à Narbonne. Pour relier ce tronçon à la Méditerranée, Riquet abandonne l'Aude et préfère creuser son canal vers Béziers et Sète. Jusqu'en 1810, date de création de la déviation de Carcassonne, Trèbes fut au cœur des échanges commerciaux. Aujourd'hui, restaurants et cafés situés au bord du canal permettent de faire une pause agréable.



4. Puichéric au Somail



A Puichéric, Joël, l'éclusier sculpteur, a peuplé **l'écluse de l'Aiguille** (PK133) de créatures étranges, animaux insolites et autres humanoïdes. Il s'amuse et nous amuse, rien n'est sérieux, rien ne doit l'être ! Ici les objets sont détournés avec humour et dérision, un pied de nez à l'art établi. [Vidéo](#)

Après le port de la Fabrique (PK140) à **La Redorte**, découvrez sur votre droite, le **déversoir-épanchoir de l'Argent Double** créé pour évacuer les crues de la rivière et vidanger le bief pour la maintenance (vanne de fond). Il a été réalisé selon les plans de Vauban. Quelques mètres après, **l'aqueduc de débordement** permet aux eaux en cas de crue, de passer par-dessus et déborder. Sa traversée à pied ou à vélo peut être glissante et humide quand le niveau du bief déborde sur son chemin de halage.



A la sortie de Paraza, vous empruntez le **pont-canal de Répudre** (PK158) réalisé en 1676, pour franchir ce torrent particulièrement capricieux. Riquet n'a eu le temps que de faire construire 3 ponts canaux (Répudre, Aiguille et Jouarres). Toutes les autres traversées de rivières ont été faites par des chaussées (plus facile à construire, plus rapide et moins cher). Il est actuellement le plus vieux pont canal en service au monde; son seul prédécesseur, en Italie, n'existe plus.

Le Somail (PK165), adorable village est probablement le plus typique du canal du Midi, par ses nombreux ouvrages datant de l'époque de Riquet. Son pont en dos d'âne permet de relier, d'un côté, une chapelle et une glacière et de l'autre l'ancienne hostellerie, bâtiment de service pour les escales de l'époque. Les bâtiments accueillent maintenant des restaurants, des hébergements ainsi qu'une grande librairie. [Vidéo](#)



5. Canal de jonction à Nissan Lez Ensérune



Vous arrivez à l'« **embranchement de La Nouvelle** » (PK168). Vous pouvez ainsi rejoindre la Méditerranée en bateau ou à vélo via ce canal de jonction (5 km), puis l'Aude (0,8 km) et enfin le canal de la Robine (31,6 km) vers Narbonne puis Port la Nouvelle. A vélo, prévoir un tronçon sur voirie partagée, au niveau de l'Aude.

En restant sur le canal du Midi, vous découvrez une végétation bien différente de celle habituelle sur le canal. La présence bien agréable de pins parasols vous rappelle que vous arrivez dans le « Midi » ! [Vidéo](#)



Continuez jusqu'au **tunnel de Malpas** (PK198) long de 165 m. Face à une montagne infranchissable, Riquet avait souhaité, plutôt que de la contourner, percer ce tunnel. Colbert informé des risques liés au sous-sol trop friable, demanda l'arrêt des travaux. Riquet ignora cette décision, accéléra les travaux en entamant avec succès la colline de l'autre côté. Colbert ne put que s'incliner en reconnaissant la sureté de l'ouvrage. [Vidéo](#)

Profitez-en pour monter jusqu'à l'oppidum d'Ensérune, situé à quelques mètres du tunnel. De ce lieu archéologique situé à 100 m de haut du canal, admirez l'étang de Montady divisé au 13^{ème} siècle, en parcelles par des canaux de drainage pour l'assécher. Plus loin, vous apercevez les Cévennes



6. Béziers à Agde

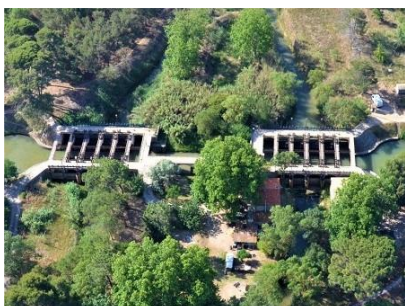
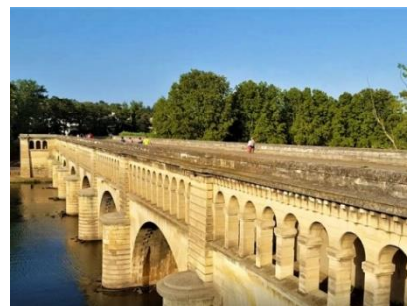


Aux portes de Béziers, vous arrivez aux « **écluses de Fonseranes** » (PK206), constituées en réalité, d'une écluse exceptionnelle de 8 sas, soit 9 portes. Elle permettait de « racheter » une hauteur de 25 m, en seulement 300 m.

En 1983, pour éviter le passage de ces écluses, une pente d'eau aux normes Freycinet fut aménagée mais rapidement abandonnée, suite à des difficultés de fonctionnement.

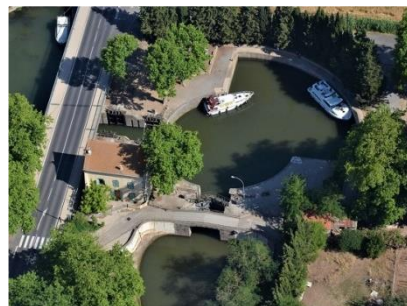
Après des travaux de réaménagement, le site de Fonseranes a été ré ouvert au public en 2017. [Vidéo](#)

Passez ensuite sur le **pont-canal de l'Orb** (PK207), créé en 1857 pour permettre aux bateaux d'éviter cette rivière au débit trop irrégulier et dangereux. Avant cette date, les bateaux franchissaient tous les sas (au lieu des 7 premiers aujourd'hui), arrivaient au Port Notre Dame puis traversaient l'Orb pour rejoindre sur l'autre rive, le canal du Midi en direction d'Agde. Le bief sur lequel était le port Notre Dame fut déclassé. Le « Port Neuf » fut créé juste après le pont canal.



La singularité de **l'ouvrage du Libron** (PK225) saute à l'œil. Il s'agissait de franchir ce cours d'eau sujet à des crues torrentielles qui ensablait le canal et entravaient la navigation. Le relief plat, presque au niveau de la mer ne permettait pas de l'enjamber. Depuis 1856, un pont bache composé de 2 caissons qui peuvent être réunis en cas de crue, permet aux eaux du Libron de passer par-dessus le canal. Attention, des barrières implantées aux 2 accès de l'ouvrage pour bloquer les motos sont aussi bien gênantes pour les vélos munis de sacoches ou de carrioles ; prévoir de porter son vélo au dessus des barrières ou de décrocher votre matériel pour passer plus facilement.

A l'entrée de **Agde** (PK231), l'écluse ronde vous permet de rejoindre soit la partie finale du canal du Midi, soit l'Hérault vers la Méditerranée. A vélo, le chemin n'est pas très bien signalé; prenez à droite vers le centre ville pour longer le canal, traversez l'Hérault, puis remontez le par un petit chemin dans les bois qui vous permet de récupérer la dernière partie du canal du Midi.



7. Marseillan à Sète



Le **phare des Onglous** (PK240) vous indique le terme du canal du Midi et l'entrée dans l'étang de Thau. Les conditions météorologiques, sous l'effet de la tramontane, peuvent y être particulièrement difficiles et contraindre les navigateurs à attendre de meilleures conditions avant d'engager une traversée pour rejoindre Sète (cf page Précisions selon le mode de déplacement) [Vidéo](#)

Par ces conditions et l'étendu d'eau (8 000 hectares), il est difficile de considérer que ce bassin est bien un étang....qui est néanmoins classé en zone de navigation maritime. Il est relié à la Méditerranée par des graus (point de communication entre des eaux douces et la mer) à Marseillan et à Sète. **L'étang de Thau** est aussi un lieu de production d'huitres et de moules renommées.



Pour rejoindre **Sète** à vélo, vous pouvez emprunter la voie verte du Lido qui longe la mer jusqu'à Sète. Il sera alors difficile de résister à l'attrait des plages et d'un bon bain. En voiture, vous pouvez contourner l'étang par le nord et ainsi découvrir les villages de Balaruc-les-Bains ou de Bouzigues pour y déguster des fruits de mer. Arrivé à Sète, n'hésitez pas à vous rendre sur les hauteurs du Mont Saint-Clair pour découvrir un magnifique panorama dominant la Méditerranée, la ville et l'étang de Thau.

Cette ville a été créée en 1666 pour servir de débouché au canal du Midi, sur la Méditerranée, via l'étang de Thau. Une jetée de 650 m, le môle Saint Louis fut créée pour protéger l'entrée du port et offrir un abri aux bateaux. Ainsi, ce port permettait aux navires marchands d'exporter les produits du Languedoc et d'importer les denrées exotiques, tout en offrant aux galères royales l'abri et le ravitaillement nécessaire. Il s'est développé au 18ème siècle et reste l'un des principaux ports de Méditerranée.



8. Les plantes du Canal du Midi



En traversant surtout des terres agricoles et de nombreuses cités, le Canal du Midi offre, en vue aérienne, le seul endroit boisé de manière quasi continue, visible à des centaines de mètres alentours. L'ourlet d'arbres qui le caractérise reflète bien les deux aspects de son paysage : l'un artificiel d'arbres plantés, l'autre sauvage issu d'espèces s'installant en compagnie de ces plantations et qui forment à eux deux un corridor de végétation et de biodiversité entre l'est méditerranéen et l'ouest toulousain.

Tout le long du Canal on trouve fréquemment une double rangée d'arbres qui bordent le chemin de halage. En majorité constitué de Platanes du Midi, cet ourlet arboré fait aussi la part belle localement à des essences plus originales comme le Pin parasol ou le Cyprès de Provence ou encore, à des plantations urbaines assez variées comme le Cyprès chauve, le Paulownia, le Saule pleureur, le Charme etc.



Aux endroits où le sauvage reprend le dessus, on peut rencontrer plusieurs espèces de Chênes (sessile, pubescent, pédonculé, vert), l'Orme champêtre, l'Aulne glutineux, le Robinier faux-acacia, le Peuplier noir et le Frêne élevé ou encore le Tilleul à grandes feuilles et l'Erable à feuilles planes. Durement frappés ces dernières années par un champignon pathogène, le Chancre coloré du Platane, les platanes sont remplacés petit à petit par de nouvelles essences, indigènes et exotiques comme le Micocoulier de Provence aux fruits comestibles, le Peuplier blanc ou encore l'Arbre de Judée.

Les plantations arborées actuelles respectent davantage des ambiances de sol et de climat qui varient énormément de Sète à Toulouse. On se rend compte des différences de sol et de climat avec la flore arbustive et herbacée qui s'installe partout où l'entretien est moins régulier.





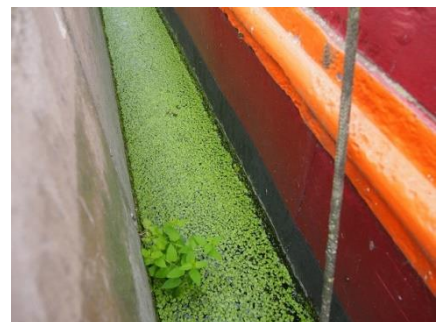
L'étage arbustif comprend par exemple dans les ambiances les plus méridionales, le Nerprun alaterne, le Figuier, l'Arbre de Judée, la Phyllaie, la Canne de Provence, l'Acérolier et dans celles plus continentales, le Cornouiller sanguin, le Fusain, le Troène, le Sureau noir, le Noisetier, le Genévrier ou l'**Aubépine**. Partout, églantiers, ronces, chèvrefeuilles, lierre et clématites diverses composent la végétation des broussailles.

Les prairies plus ou moins entretenues qui occupent l'espace sous les arbres et sur les talus sont très fleuries au Printemps et hébergent de magnifiques plantes. Certaines sont comestibles ou médicinales : Orchidée bouc, **Salsifi à feuilles de poireaux**, Ail à plusieurs têtes, Aristoloche clématite, Hélianthème nummulaire, Glaïeul des moissons, Cerfeuil des fous, Brachypode, Coquelicot, Bardane, Monnaie du Pape...



Les pieds dans l'eau, on trouve la Salicaire, la Lysimaque commune, Joncs et Laïches variés qui forment parfois des touradons, ainsi que le Chanvre d'eau, l'Epilobe hirsute, le Roseau commun... Dans l'eau, les plantes à fleurs sont présentes avec des espèces fixées comme le Potamot à feuilles crépues, la très belle **Vallisnérie** ou Herbe aux bouclettes qui forme des paysages de prairies aquatiques, ou encore des espèces dérivantes aux feuilles réduites à des lanières comme le Cornifle submergé ou le Cabomba de Caroline introduite récemment dans le Canal.

Dans les eaux dormantes des ports, contre les coques des bateaux, les **Lentilles d'eau** forment de véritables tapis dont une espèce, la Lentille à plusieurs racines a des feuilles pourpres sur leur revers. Ne manquez pas aussi d'admirer entre les briques des ouvrages anciens la Pariétaire de Judée, la Capillaire des murs et celle, plus rare, de Montpellier, la Chélide et la Fumeterre, deux grandes médicinales.



Carte et géolocalisation du canal du Midi et de ses rigoles



Cliquez [ICI](#) pour accéder à la carte interactive* et géolocaliser les points d'intérêt, les adresses d'activités, de restaurants et d'hébergements mentionnés dans le guide



(*) : Peut nécessiter de télécharger l'application Google Maps



En images, WE découverte
Canalfriends des Rigoles du canal du
Midi 2016, cliquez : [ICI](#)



Précisions selon le mode de déplacement

A vélo :

(Page réalisée avec les loueurs de vélos mentionnés dans le guide, n'hésitez pas à les contacter pour des précisions complémentaires)



Le Long des rigoles du canal du Midi

Le parcours varie selon les tronçons :

- Alzeau aux Cammazes : belles allées en terre
- Cammazes à St Ferréol : RD629 non sécurisée
- Saint Ferréol au pont de Riat : itinéraire partagé : pente de 18% nécessitant de tenir compte des conditions de sécurité mentionnées sur les panneaux départementaux. Pour éviter cette pente, possibilité de partir en amont, du pont Cruzet pour rejoindre le pont de Riat
- Pont de Riat à Naurouze : site propre puis itinéraire partagé. Parfois, le chemin peut être difficilement praticable par temps de pluie sans VTC ou VTT.
- Emportez un kit de réparation en cas de crevaison, de l'eau et une trousse pour les bobos ainsi que le guide Canalfriends; vous êtes principalement dans les bois et les liaisons téléphoniques ne sont pas toujours possibles



Le long du Canal du Midi :

La qualité des pistes et leur largeur varient beaucoup entre Toulouse et Sète

- De Toulouse à Port Lauragais, de Béziers à Portiragnes, de Marseillan à Sète : voie verte bitumée
- De Port Lauragais à la Méditerranée : les « chemins de terre » sont des chemins de halage, non aménagés pour les vélos, parfois étroits et sableux et où la circulation est soumise à l'autorisation de VNF www.sudouest.vnf.fr/les-chemins-de-halage-r65.html
- Tronçon de Vias à Marseillan : interdit fin 2017 aux vélos pour cause d'effondrements des berges (vérifier si l'interdiction est toujours en cours avant de partir)
- Traversée d'Agde et de Sète : route non sécurisée
- Privilégiez les VTC ou VTT aux vélos de ville
- Mieux vaut s'équiper de remorques monoroues, compte tenu de la largeur de certains chemins
- Emportez un kit de réparation en cas de crevaison, de l'eau, une trousse pour les bobos et contre les moustiques ainsi que le guide Canalfriends
- Les températures pouvant être élevées en été, là où les platanes ont été abattus, emportez des protections (crème, vêtements, casquette) et adaptez vos horaires de déplacement surtout si vous avez des enfants



Précisions selon le mode de déplacement



En bateau : Paragraphe réalisé avec VNF & les professionnels présents dans le guide, n'hésitez pas à les contacter pour toutes précisions



- Les rigoles ne sont pas navigables
- Sur la Garonne et le canal du Midi, comptez ½ journée à 1 journée entière pour une promenade en bateau et 3 à 5 jours minimum pour une croisière.
- Sans permis bateau, vous pouvez louer un bateau auprès d'un professionnel pour naviguer sur le canal.
- Retrouvez p 31&32, les coordonnées de loueurs de bateau et de bateaux promenades. L'équipe Canalfriends peut aussi vous aider à trouver l'offre qui vous correspond.
- Repérez p28&29, les écluses et les services présents sur le canal (à partir d'un recensement réalisé par VNF et que nous allons essayer de tenir à jour)
- La traversée de l'étang de Thau nécessite une grande prudence; elle est interdite lorsque le vent dépasse les 26 nœuds.
- Dans tous les cas, prenez connaissance des textes réglementant la navigation sur le canal et sur l'Etang de Thau, auprès de Voies Navigables de France (coordonnées p37)
<http://www.sudouest.vnf.fr/les-textes-officiels-actuels-a156.html>

En Canoë :



- Le canoë sur le canal peut être fatigant car les embarcations ne peuvent franchir les écluses. Elles doivent être portées de part et d'autres des écluses. Le partage de la voie d'eau avec les bateaux peut être dangereux.
- Mieux vaut pratiquer cette activité sur les rivières avoisinantes, comme l'Aude.
- Retrouvez dans le guide les coordonnées de loueurs.
- Si vous utilisez votre propre équipement, renseignez-vous avant de partir sur les conditions climatiques et les niveaux d'eau auprès des loueurs présents dans le guide.

En voiture, campings cars et motos :



- Les rigoles et les chemins de halage sont interdits aux véhicules motorisés.
- Vous avez la possibilité de visiter les différents lieux présentés dans ce guide en utilisant le réseau routier.
- Sur les rigoles du canal du Midi, il existe peu de places de stationnement, en dehors du village des Cammazes, du lac et du Musée de Saint Ferréol et de Naurouze

Parcours à vélo, à pied en voiture

le long des rigoles

(données approximatives)



Rigole / rivière	Points d'intérêt Coordonnées GPS	Distance (pied & vélo /voiture)	Altitude	Remarque
Rigole de la Montagne	Prise d'Alzeau Latitude : 43°23'46,0'' N Longitude : 2°13'37,7'' E	0	654 m	Rigole accessible à pied et à vélo. Pas de parking aménagé.
	Foncroisette Latitude : 43°23'38,1'' N Longitude : 2°09'53,6'' E	+ 13 km / + 16 km	630 m	Pas de parking aménagé
	Lac & barrage Lampy Latitude : 43°23'51,5'' N Longitude : 2°10'16,8'' E	+1 km /+ 1,5 km	646 m	Option. Petite difficulté par la pente pour accéder au Lampy. Parking au niveau du lac
	Le Conquet Latitude : 43°23'48,3'' N Longitude : 2°07'56,1'' E	+4 km/ +11,6km	620 m	Début de la rigole créée par Vauban
	Voute Vauban Latitude : 43°24'35,0'' N Longitude : 2°04'49,8'' E	+7 Km/ +6km	600 m	Prévoir lampe de poche pour la traverser à pied ou contournez-là. Parking dans le village des Cammazes.
Laudot	Saut du Laudot Latitude : 43°24'34,4'' N Longitude : 2°4'37,4'' E	+0,3 km	594 m	A partir du Saut du Laudot, revenir dans le village pour rejoindre le Lac de Saint Ferréol par la RD629
	Lac St Ferréol /Hermitage Latitude : 43°26'04,7'' N Longitude : 2°02'24,8'' E	+6 km/ +6km		Plusieurs parkings autour du lac
	Musée du Canal Latitude : 43°26'13,4'' N Longitude : 2°01'10,4'' E	+2 km/+2km	342 m	Parking voitures et vélos
	Départ de la voie cyclable de la Rigole de la plaine Latitude : 43°26'18,924'' N Longitude : 2°01'7,86'' E			Difficulté importante au départ avec une pente de 18%, prévoir casque et vérification des freins...
Rigole de la Plaine	Pont du Riat Latitude : 43°27'04,3'' N Longitude : 2°00'18,6'' E	+2,8 ? / +2,8km	224 m	Statue de Riquet. Pas de parking aménagé
	Les Thoumazes Latitude : 43°25'48'' N Longitude : 1°57'14,2'' E	+6,7 km ?/ +6,7km	217 m	Pas de parking aménagé
	Lac de Lanclas Latitude : 43°25'36,3'' N Longitude : 1°53'50,3'' E	+7 km/+7km	209 m	Parking aménagé
	Naurouze Latitude : 43°21'08,7'' N Longitude : 1°49'25,9'' E	+18 km/+15km	190 m	Parking aménagé
Canal du Midi En bateau	Naurouze à Toulouse Naurouze à Sète	52km 208km	132 m 0	



Liste des écluses du canal du Midi



N° / Nom / Commune / km cumulés
Port de l'Embouchure /Toulouse/0km
1. Béarnais /Toulouse / 1,1 km
2. Minimés / Toulouse / 2 km
3. Bayard / Toulouse / 3,6 km
4. Castanet / Castanet-Tolosan / 15,7 km
5. Vic / Castanet-Tolosan / 17,4 km
6. Montgiscard / Montgiscard / 24,9 km
7. Aygues-Vives /Aygues-Vives / 28,1 km
8. Sanglier / Aygues-Vives / 29,6 km
9. Négra / Montesquieu-Lauragais / 33,3 km
10. Laval / Gardouch / 37,5 km
11. Gardouch / Gardouch / 38,9 km
12. Renneville / Renneville / 43 km
13. Encassan / Avignonet-Lauragais / 45,9 km
14. Emborrel / Avignonet-Lauragais / 47,5 km
15. L'Océan / Montferand / 51,6 km
16. La Méditerranée / Mas-Saintes-Puelles / 56,8 km
17. Roc / Mas-Saintes-Puelles / 57,5 km
18. Laurens / Mas-Saintes-Puelles / 58,7 km
19. La Domergue / Mas-Saintes-Puelles / 59,7 km
20. La Planque / Mas-Saintes-Puelles / 60,9 km
21. Saint-Roch / Castelnaudary / 65,4 km
22. Gay / Castelnaudary / 67,1 km
23. Vivier / Saint-Martin-Lalande / 68,7 km
24. Guillermin / Saint-Martin-Lalande / 69,1 km
25. Saint-Sernin / Saint-Martin-Lalande / 69,7 km
26. Guerre / Saint-Martin-Lalande / 70,6 km
27. La Peyruque / Saint-Martin-Lalande / 71,7 km
28. La Criminelle / Saint-Martin-Lalande / 72,2 km
29. Tréboul / Pexiora / 73,6 km
30. Villepinte / Villepinte / 77,4 km
31. Sauzens / Bram / 79 km

N° / Nom / Commune /km cumulés
32. Bram / Bram / 80,3 km
33. Bêteille / Montréal /85,9 km
34. Villesèque /Caux-et-Sauzens / 93,4 km
35. Lalande / Carcassonne / 98,2 km
36. Herminis / Carcassonne / 98,5 km
37. La Douce / Carcassonne / 99,9 km
38. Carcassonne / Carcassonne / 105,5 km
39. Saint-Jean / Carcassonne / 108 km
40. Fresquel Double / Carcassonne / 108,8 km
41. Fesquel Simple / Carcassonne / 109 km
42. L'Evêque / Villedubert / 112,6 km
43. Villedubert / Villedubert /113,4 km
44. Trèbes / Trèbes / 118 km
45. Marseillette / Marseillette / 127,2 km
46. Fonfile / Blomac / 130,4 km
47. Saint-Martin / Blomac / 131,6 km
48. L'Aiguille / Puichéric / 133,4 km
49. Puichéric / Puichéric / 136,4 km
50. Jouarres / Azille / 142,7 km
51. Homps / Homps / 146,4 km
52. Ognon / Olonzac / 147,1 km
53. Pechlaurier / Argens-Minervois / 149,8 km
54. Argens / Argens-Minervois / 152,3 km
55. Fonseranes / Béziers / 206,6 km
56. L'Orb / Béziers / 208 km
57. Béziers / Béziers / 208,4 km
58. Arièges / Villeneuve-Lès-Béziers / 212,5 km
59. Villeneuve / Villeneuve-Lès-Béziers / 212,8 km
60. Portiragnes / Portiragnes / 218,3 km
61. Agde / Agde / 231,4 km
62. Prades / Agde / 232,9 km
63. Bagnas / Agde / 235,3 km
64. Phare des Onglous / 240 km



Lieu	Services
Toulouse Port St Sauveur	Anneaux, électricité, eau, station dépotage, récupération eau/ fond de cale, poubelles, carburant, capitainerie, accès internet, laverie, rampe, accès sanitaire 24h/24, halte cyclotouristes,
Ramonville Port Sud	Anneaux, électricité, eau, station dépotage, poubelles, carburant, capitainerie, WC, douche, laverie, rampe
Ramonville Port technique	Electricité, eau, récupération eau/ fond de cale, poubelles, capitainerie, WC, douche, carénage
Montesquieu Lauragais	Anneaux, électricité, eau, poubelles, capitainerie, WC, douche
Gardouch	Anneaux, station dépotage, poubelles
Emborrel	Fontaine à eau, WC
Avignonet Lauragais	Anneaux, électricité, eau, poubelles, capitainerie, accès internet, WC, rampe
Labastide d'Anjou/ Le Ségala	Fontaine d'eau, WC
Castelnaudary	Anneaux, électricité, eau, station dépotage, poubelles, carburant, capitainerie, accès internet, WC, douche, laverie, rampe
Castelnaudary Le Boat	Electricité, eau, récupération eau/ fond de cale, poubelles, carburant, capitainerie, accès internet, WC, douche
Bram	(base en cours de reprise)
Carcassonne	Anneaux, électricité, eau, station dépotage, poubelles, capitainerie, accès internet, WC, douche, laverie
Trèbes	Anneaux, électricité, eau, récupération eau/ fond de cale, poubelles, WC, douche, laverie, rampe
La Redorte	Anneaux, électricité, eau, poubelles, capitainerie, accès internet, WC, douche, laverie, rampe, Fontaine d'eau
Homps	Anneaux, électricité, eau, poubelles, capitainerie, accès internet, WC, douche
Homps (Le Boat/canalous)	Electricité, eau, station dépotage, récupération eau/ fond de cale, poubelles, carburant, capitainerie, accès internet, WC, douche
Argens	Anneaux, électricité, eau, poubelles, capitainerie, accès internet, WC, douche
Le Somail	Anneaux, électricité, eau, station dépotage, récupération eau/ fond de cale, poubelles, carburant, accès internet, WC, douche
Port La Robine	Anneaux, électricité, eau, poubelles, carburant, capitainerie, accès internet, WC, douche, laverie, rampe
Salleles d'Aude	Anneaux, eau
Capestang	Anneaux, électricité, eau, poubelles, capitainerie, accès internet, WC, douche, laverie, rampe
Poilhes	Anneaux, électricité, eau, poubelles, carburant
Colombiers	Anneaux, électricité, eau, poubelles, capitainerie, accès internet, WC, douche, laverie, rampe
Béziers	Anneaux, électricité, eau, poubelles, capitainerie, WC, douche
Villeneuve lès Béziers	Fontaine à eau, WC
Portiragnes	Anneaux, électricité, eau, récupération eau/ fond de cale, poubelles, carburant, capitainerie, WC, douche
Vias	Electricité, eau, poubelles
Agde	Anneaux, électricité, eau, récupération eau/ fond de cale, poubelles

(*) : « Eau » = borne pour les bateaux, « Fontaine à eau » = point d'eau gratuit pour les promeneurs



Marchés



Commune	Date, jour, heure, lieu
Agde (34)	Jeudi matin : centre ville
Béziers (34)	Tous les matins sauf lundi : place Pierre Sénard–Marché couvert Vendredi matin : place David d’Angers et rue Monge Samedi matin : place de la Madeleine : marché bio Mardi & jeudi matin : allées Paul Riquet Vendredi : allées Paul Riquet : marché aux fleurs
Capestang (34)	Mercredi & dimanche matin : place Jean Jaurès
Carcassonne (11)	Dimanche matin : place de la Barbacane
Castelnaudary (11)	Lundi matin : place de la République Samedi matin : place de Verdun
Colombiers (11)	Mercredi matin : place du Illeme Millénaire
Marseillan (34)	Tous les matins : allée André Fillol
Portiragnes (34)	Dimanche matin : avenue de l’Egalité
Sète (34)	Tous les matins (7j/7) : centre ville
Toulouse (31)	Mardi matin : Square Charles de Gaulle /capitole – Marché bio Dimanche matin : marché de Saint Aubin – place Saint Aubin Mardi au dimanche - matin : marché Cristal – Bld de Strasbourg Mardi au dimanche – matin : marché Victor Hugo – Place V. Hugo
Trèbes (11)	Dimanche matin : les Arènes
Villefranche de Lauragais (31)	Vendredi matin
Villeneuve Lès Béziers (34)	Mardi & jeudi & samedi matin : place Michel Solans

Bateaux promenade

Haute-Garonne

Toulouse



[L'Occitania](#)

-10% : code Canalfriends

Bateau Restaurant
Face au 4 Bld Bonrepos
31000 Toulouse
T : +33 (0)5 61 257 257
infos@toulouse-croisieres.com
[Site web](#)

Haute-Garonne

Toulouse



[Les Bateaux Toulousains](#)

108, av Raymond Naves
31500 Toulouse
T : +33 (0)5 61 80 22 26
contact@bateauxtoulousains.com
[Site web](#)

Hérault

Agde



[Les Bateaux du Soleil](#)

6 rue André Chassefières
34300 Agde
T : +33 (0)4 67 94 08 79
lesbateauxdusoleil@wanadoo.fr
[Site web](#)

Bateaux – Location sans permis

Hérault

Béziers



[Les Bateaux du Soleil](#)

Ecluses de Fonséranes
34500 Béziers
T : +33 (0)4 67 94 08 79
lesbateauxdusoleil@wanadoo.fr
[Site web](#)

Aude

Argens Minervois



[Locaboat](#)

Port Occitanie,
11200 Argens-Minervois
T : +33 (0)3 86 91 72 72
info@locaboat.com
[Site web](#)

Aude

Carcassonne



[Les Canalous](#)

15, quai Riquet
11000 Carcassonne
T : +33 (0)3 85 53 76 74
commercial@lescanalous.fr
[Site web](#)

Aude

Homps

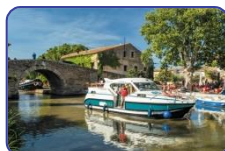


[Les Canalous](#)

Port Minervois
11200 Homps
T : +33 (0)3 85 53 76 74
commercial@lescanalous.fr
[Site web](#)

Aude

Saint Nazaire



[Nicols](#)

Allée de la Glacière
Le Port du Somail
11 120 Saint Nazaire
T : +33 (0)2 41 56 46 56
nicols@nicols.com
[Site web](#)

Haute Garonne

Avignonet-Lauragais



[Nicols](#)

Aire de Port Lauragais
31290 Avignonet-Lauragais
T : +33 (0)2 41 56 46 56
nicols@nicols.com
[Site web](#)

Bateaux : Location sans permis

Haute Garonne

Montesquieu-Lauragais



[Locaboat](#)

10 rue de Villeneuve
Ecluse de Negra
31450 Montesquieu-Lauragais
T : +33 (0)3 86 91 72 72
info@locaboat.com

[Site web](#)

Hérault

Agde



[Les Canalous](#)

Bassin de l'écluse ronde
Route de Bessan
34300 Agde
T : +33 (0)3 85 53 76 74
commercial@lescanalous.fr

[Site web](#)

Hérault

Colombiers



[Les Canalous](#)

Port de Plaisance
34440 Colombiers
T : +33 (0)3 85 53 76 74
commercial@lescanalous.fr

[Site web](#)

Bateaux : Ports & haltes /services

Voies navigables



[Canalfriends](#)

Conseils location de
bateaux & croisières
contact@canalfriends.com

[Site web](#)

Aude

Castelnaudary



[Capitainerie Castelnaudary Tourisme](#)

3 quai du Port
11300 Castelnaudary
T : +33 (0)4 68 23 69 09
capitainerie@castelnaudary-tourisme.com

[Site web](#)

Haute Garonne

Toulouse



[Port Saint Sauveur](#)

7 Port Saint Sauveur
31000 Toulouse
T : +33 (0)5 61 22 22 17
port-saintsauveur@mairie-toulouse.fr

[Site web](#)

Canal des 2 mers



[Le Tourmente](#)

Transport fluvial
31520 Ramonville
tél : 06 12 94 47 15
lequipage31@gmail.com

[Site web](#)

Voies navigables



[BoatStop de Canalfriends](#)

Découvrir la navigation avec
le propriétaire d'un bateau
contact@canalfriends.com

[Site web](#)

Aude

Puichéric



[Eaurizon](#)

51 route Minervoise
11700 Puichéric
T : +33 (0)4 68 49 99 82
contact@eaurizon.eu

[Site web](#)

Commerce alimentaire

Aude

St Martin Lalande



[Le Moulin du Vivier](#)

Ecluse du Vivier
11400 Saint Martin Lalande
T : +33 ((0)4 68 23 03 66
vivier@orange.fr
[Site web](#)

Informations touristiques/Patrimoine /Animation

Aude

Carcassonne



[Acampo – Animations diaporamas](#)

L'Horto 2, rue du Général
Laperrine
11000 Carcassonne
T : +33 (0)6 07 04 44 66
acampo11@orange.fr
[Site web](#)

Aude

Castelnaudary



[Castelnaudary Tourisme](#)

Office de tourisme
Place de la République
11400 Castelnaudary
T : +33 (0)4 68 23 05 73
accueil@castelnaudary-tourisme.com
[Site web](#)

Aude

Montferrand



[Pavillon de Naurouze](#)

Point d'information
285 route de Ségala
11320 Montferrand
T : +33 (0)4 68 23 05 73
accueil@castelnaudary-tourisme.com
[Site web](#)

Haute Garonne

Avignonet Lauragais



[Maison de La Haute Garonne](#)

Aire de Port Lauragais
31290 Avignonet-Lauragais
T : +33 (0)5 61 81 69 46
mhg@cdt-haute-garonne.fr
[Site web](#)

Haute Garonne

Bonrepos Riquet



[Domaine Bonrepos Riquet](#)

Place Pierre-Paul Riquet
31590 Bonrepos Riquet
T : +33 (0)5 67 16 16 18
visitesdomaineriquet@hotmail.com
[Site web](#)

Haute Garonne

Montlaur



[Ekoumène Cartographie](#)

12 Rue de la Comtesse Jeanne
31450 Montlaur
T : +33 (0)5 34 66 55 18
canalriquet@orange.fr

Haute Garonne

Revel



[Musée & jardins du Canal du Midi](#)

Boulevard Pierre Paul Riquet
31250 Revel
T : +33 (0)5 61 80 57 57
contact@museecanaldumidi.fr
[Blog](#)



[Aimé Phiores](#)

Balades contées
T : +33 (0)6 18 02 82 22
aimephiores@yahoo.fr

Canal des 2 mers



[Le Tourmente](#)

Exposition
31520 Ramonville
tél : 06 12 94 47 15
lequipage31@gmail.com
[Site web](#)

Pêche

Tarn

Les Cammazes



[Pisciculture du Laudot](#)

Route des Cammazes
81540 Les Cammazes
T : +33 (0)5 34 43 69 71
pisciculturedulaudot@orange.fr

Produits locaux

Aude

Castelnaudary



[Les Jardins de Lucien](#)

Légumes de saison
1460 Chemin St Roch
11400 Castelnaudary
T : 06 70 72 68 53
wilthe@hotmail.fr

Aude

St Martin Lalande



[Le Moulin du Vivier](#)

Ecluse du Vivier
11400 Saint Martin Lalande
T : +33 ((0)4 68 23 03 66
vivier@orange.fr
[Site web](#)

Transport

Haute-Garonne

Toulouse



[Bagafrance – Transport bagages, vélos, personnes](#)

26 rue Saint Bruno
31000 Toulouse
T : +33 (0)6 41 19 20 11
reservation.midi@bagafrance.com
[Site web](#)

Vélos : location & services

Aude

Carcassonne



[Génération VTT](#)

Port du Canal du Midi
Face à la Gare
11000 Carcassonne
T : +33 (0)7 82 32 67 11
julien@generation-vtt.com
[Site web](#)

Aude

Lacombe



[A La Prise d'Alzeau](#)

Restaurant & location de vélos
11310 Lacombe
T : +33 (0)4 68 25 46 94
prisedalzeau@gmail.com
[Site web](#)

Aude

Montferrand



[Séverac Vélos](#)

Seuil de Naurouze
11320 Montferrand
T : +33 (0)6 88 28 64 44
severac-velos@orange.fr
[Site web](#)

Haute Garonne

Ramonville Ste Agne



[Avélo 31 – Location de vélos](#)

Rue Jacques Prévert
31520 Ramonville Ste Agne
T : +33 (0)6 77 03 24 87
contact@avelo31.fr
[Site web](#)

Restaurants



Restaurants

Aude

La Redorte



[La Table de Riquet](#)

Restaurant

11 Port La Fabrique

11700 La Redorte

T : +33 (0)4 68 90 67 64

latablederiquet@gmail.com

[Site web](#)

Aude

Labastide d'Anjou



[Le Relais de Riquet](#)

Restaurant

12 esplanade du Canal, Le

Ségala

11320 Labastide d'Anjou

T : +33 (0)4 68 60 16 87

[Site web](#)

Aude

Lacombe



[A La Prise d'Alzeau](#)

Restaurant

11310 Lacombe

T : +33 (0)4 68 25 46 94

prisedalzeau@gmail.com

[Site web](#)

Aude

Montferrand



[Le Spark's](#) - Restaurant du Domaine

de la Minoterie de Naurouze

285, route de Ségala

Seuil de Naurouze

11320 Montferrand

T : 04 68 60 19 14

sparks285@orange.fr

[Blog](#)

Aude

Trèbes



[Le Moulin de Trèbes](#)

2, Rue du Moulin

11800 Trèbes

T : +33 (0)4 68 78 97 57

contact@lemoulindetrebres.com

[Site web](#)

Aude

Villepinte



[Pizzeria Entre nous](#)

Sur place & à emporter

41B boulevard Gambetta

11150 Villepinte

T : +33 (0)6 43 30 89 04

pizzeriaentrenous@orange.fr

[Facebook](#)

Haute Garonne

Avignonet Lauragais



[Restaurant La Dinée & Midi Pile](#)

Cafétaria

Aire de Port Lauragais

Autoroute A61

31290 Avignonet Lauragais

T : +33 (0)5 61 27 14 50

contact@ladinee.com

[Site web](#)

Haute Garonne

Toulouse



[L'Occitania](#)

-10% : code Canalfriends

Bateau Restaurant

Face au 4 Bld Bonrepos

31000 Toulouse

T : +33 (0)5 61 257 257

infos@toulouse-croisieres.com

[Site web](#)

Hérault

Capestang



[Le Pourquoi Pas](#)

Pont de Malviès

34310 Capestang

T : +33 (0)6 10 43 35 92

yves@lepourquoipas.eu

[Site Web](#)



Restaurants

Tarn

Les Cammazes



[Au bord du Laudot](#)

Restaurant de la Pisciculture du Laudot
Route des Cammazes
81540 Les Cammazes
T : +33 (0)5 34 43 69 71
pisciculturedulaudot@orange.fr

Tarn

Les Cammazes



[Le Salon de Vauban](#)

Culture et gastronomie
1 Chemin d'en Bosc
81540 Les Cammazes
T : +33 (0)5 63 74 26 34
lesalondevauban@gmail.com
[Site web](#)

Tarn

Les Cammazes



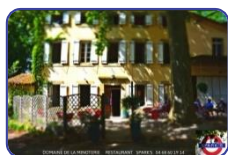
[Snack bar de La Rigole](#)

Route du Barrage
81540 Les Cammazes
T : +33 (0)5 63 73 28 99
campings.occitanie@orange.fr
[Site web](#)

Hébergements

Aude

Montferrand



[Domaine de la Minoterie](#) de Naurouze -3 chambres d'hôtes
285, route de Ségala , Seuil de Naurouze
11320 Montferrand
T : +33 (0)6 22 49 57 15
lemoulindenaurouze@wanadoo.fr
[Blog](#)

Aude

Mas Saintes Puelles



[La Bonne Planque - 3 chambres d'hôtes](#)

Chemin de la Planque
11400 Mas Saintes Puelles
T : +33 (0)6 36 78 72 48
labonneplanquecanaldumidi@gmail.com
[Site web](#)

Aude

Mas Saintes Puelles



[La Bonne Planque - Le Yacht](#)

Chemin de la Planque
11400 Mas Saintes Puelles
T : +33 (0)6 36 78 72 48
labonneplanquecanaldumidi@gmail.com
[Site web](#)

Aude

Mas Saintes Puelles



[La Domergue - Le gîte](#)

11400 Mas Saintes Puelles
T : +33 (0)6 36 78 72 48
labonneplanquecanaldumidi@gmail.com
[Site web](#)

Haute Garonne

Avignonet Lauragais



[Relais Fasthôtel](#)

Aire de Port Lauragais
Autoroute des 2 mers /A61
31290 Avignonet Lauragais
T : +33 (0)5 61 27 17 12
contact@ladinee.com
[Site web](#)

Haute Garonne

Vaudreuille



[Camping en Salvan](#) 4*

Route du lac de Saint Ferréol
31250 Vaudreuille
T : +33 (0)5 61 83 55 95
campingensalvan@orange.fr
[Site web](#)

Hébergements

Hérault

Béziers



[Domaine du Manteau Bleu](#)
1451 Route de Narbonne d 609
34500 Béziers
T : +33 (0)6 37 54 01 26
marielle.goebel@hotmail.fr
[Site Web](#)

Hérault

Capestang



[Tiny Gite](#)
Pont de Malviès
34310 Capestang
T : +33 (0)6 10 43 35 92
yves@lepourquoipas.eu
[Site Web](#)

Hérault

Villeneuve-lès-Béziers



[Maison d'hôtes La Maison du Canal](#)
34 boulevard Pasteur
34420 Villeneuve-lès-Béziers
T : +33 (0)4 30 41 24 21
maisonducanal@sfr.fr
[Site Web](#)

Tarn

Les Cammazes



[Camping de La Rigole 4*](#)
Route du Barrage
81540 Les Cammazes
T : +33 (0)5 63 73 28 99
campings.occitanie@orange.fr
[Site web](#)

Ressources



[Librairie fluviale
Canalfriends](#)



[Acampo – Livres](#)
L'Horto, 2, rue du Général
Laperrine
11000 Carcassonne
T : +33 (0)6 07 04 44 66
acampo11@orange.fr
[Site web](#)



VNF
[Archives des canaux du Midi](#)
2 Port Saint Etienne
31000 Toulouse
samuel.vannier@vnf.fr
[Site web](#)

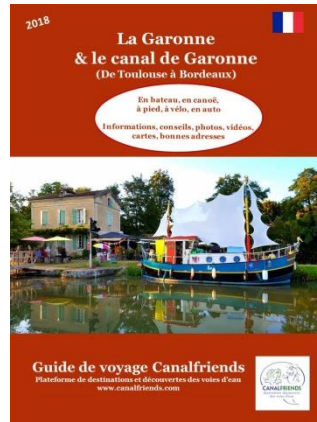
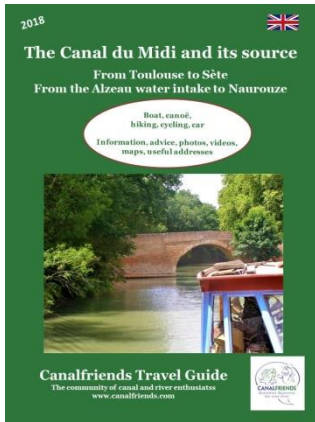


VNF
[Direction Territoriale Sud Ouest](#)
2 Port Saint Etienne
31000 Toulouse
T : +33 (0)5 61 36 24 24
[Site web](#)

Canalfriends.com

Première plateforme de tourisme fluvial participative

Téléchargez gratuitement les guides Canalfriends 2018 en français ou en anglais => [ICI](#)



Vous aimez CANALFRIENDS

Vous souhaitez nous aider à réaliser de nouveaux guides gratuits, à imaginer de nouveaux projets Participez à l'aventure en faisant un don => [ICI](#)

Pour en savoir plus :

Site web : <http://www.canalfriends.com/fr/>

Facebook : <https://www.facebook.com/canalfriends.fr/>

Instagram : https://www.instagram.com/canal_friends/

Twitter : https://twitter.com/Canal_Friends

Pour tout renseignement :

contact@canalfriends.com

Tél : 05 53 96 72 50

Canalfriends est membre du réseau



Rejoignez Canalfriends, la communauté des usagers, professionnels et passionnés des voies fluviales.

Imaginons ensemble, votre séjour sur les voies d'eau

- Découvrez la navigation en BoatStop avec le propriétaire d'un bateau lors de ses déplacements, apprenez les bons gestes qui vous permettront ensuite de naviguer seul ou en groupe sereinement.
- Participez aux séjours découverte d'une voie d'eau et partagez la passion d'usagers et de professionnels.
- Bénéficiez de conseils gratuits de notre équipe pour organiser votre séjour en famille, entre amis ou en solo, pour trouver l'offre qui vous convient et la promotion la plus intéressante.

Acteurs du tourisme, présentez votre hébergement ou votre activité sur notre plateforme bilingue.



Janvier 2018- Crédits photos : Rivière Développement/Canalfriends, Acampo, Boris Presseq, Musée & Jardins du Canal du Midi, annonceurs - © Rivière Développement – tous droits protégés

Le guide Canalfriends Canal du Midi et ses rigoles est mis à disposition par RIVIERE DEVELOPPEMENT selon les termes de la [licence Creative Commons Attribution - Pas d'Utilisation Commerciale - Pas de Modification 4.0 International](#).

